

CIRCONSCRIPTION D'AVESNES-MAUBEUGE



Troisième année de la
REFONDATION DE L'ECOLE DE LA RÉPUBLIQUE

Renforcer l'acquisition du socle commun

La pédagogie doit favoriser l'épanouissement de l'élève, sa motivation et sa pleine implication dans les apprentissages.



Pour que les élèves puissent profiter au mieux de l'aménagement des temps d'apprentissage, **les emplois du temps à l'école sont réorganisés pour situer ces derniers dans les moments où la capacité d'attention des élèves est la plus grande** et instaurer une bonne qualité de vie dans l'école de mettre en place une réponse adaptée aux besoins de chaque enfant.



La mise en œuvre de ce nouveau programme (en maternelle) doit favoriser **une réflexion des équipes sur l'évaluation en maternelle, qui privilégie l'observation des élèves au cours des activités ordinaires de la classe** et permet d'apprécier leurs progrès et d'en rendre compte aux familles.

Une évaluation du niveau des élèves en français et en mathématiques, à des fins diagnostiques, est mise en place au début de la classe de CE2 pour permettre aux équipes pédagogiques d'identifier les difficultés et de mettre en place une réponse adaptée aux besoins de chaque enfant.

LES MISES EN ŒUVRE ATTENDUES

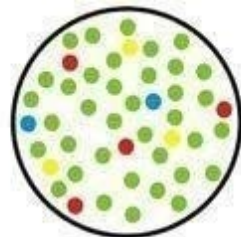
- Parcours de réussite pour chaque élève
- Programme de l'école maternelle
- Programme de l'éducation morale et civique

REFONDONS
L'ÉCOLE
DE LA
RÉPUBLIQUE

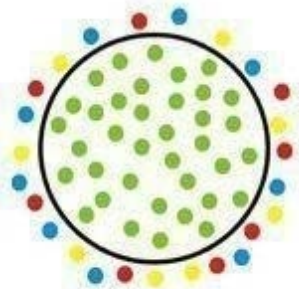


Tenir compte des spécificités de chaque élève pour permettre la réussite de tous

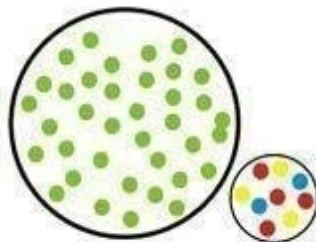
Tous les enfants, sans aucune distinction, sont capables d'apprendre et de progresser.



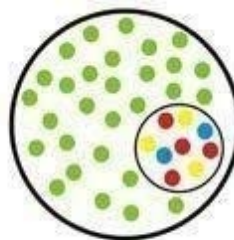
Inclusion



Exclusion



Segregation



Integration



PENSER EN TERME DE PARCOURS DE L'ÉLÈVE

Pour tirer les conséquences de la loi n° 2013-595 du 8 juillet 2013 d'orientation et de programmation pour la Refondation de l'École de la République qui a posé **le principe d'une école qui ne stigmatise pas les difficultés mais accompagne tous les élèves dans leur parcours scolaire**, le décret n° 2014-1377 du 18 novembre 2014, modifie le code de l'éducation pour prévoir que, quels que soient leurs besoins, **tous les élèves sont accompagnés pédagogiquement tout au long de leur parcours scolaire.**

PAI

- Aménagements de la scolarité
- traitement médical
- protocole d'urgence

PPRE

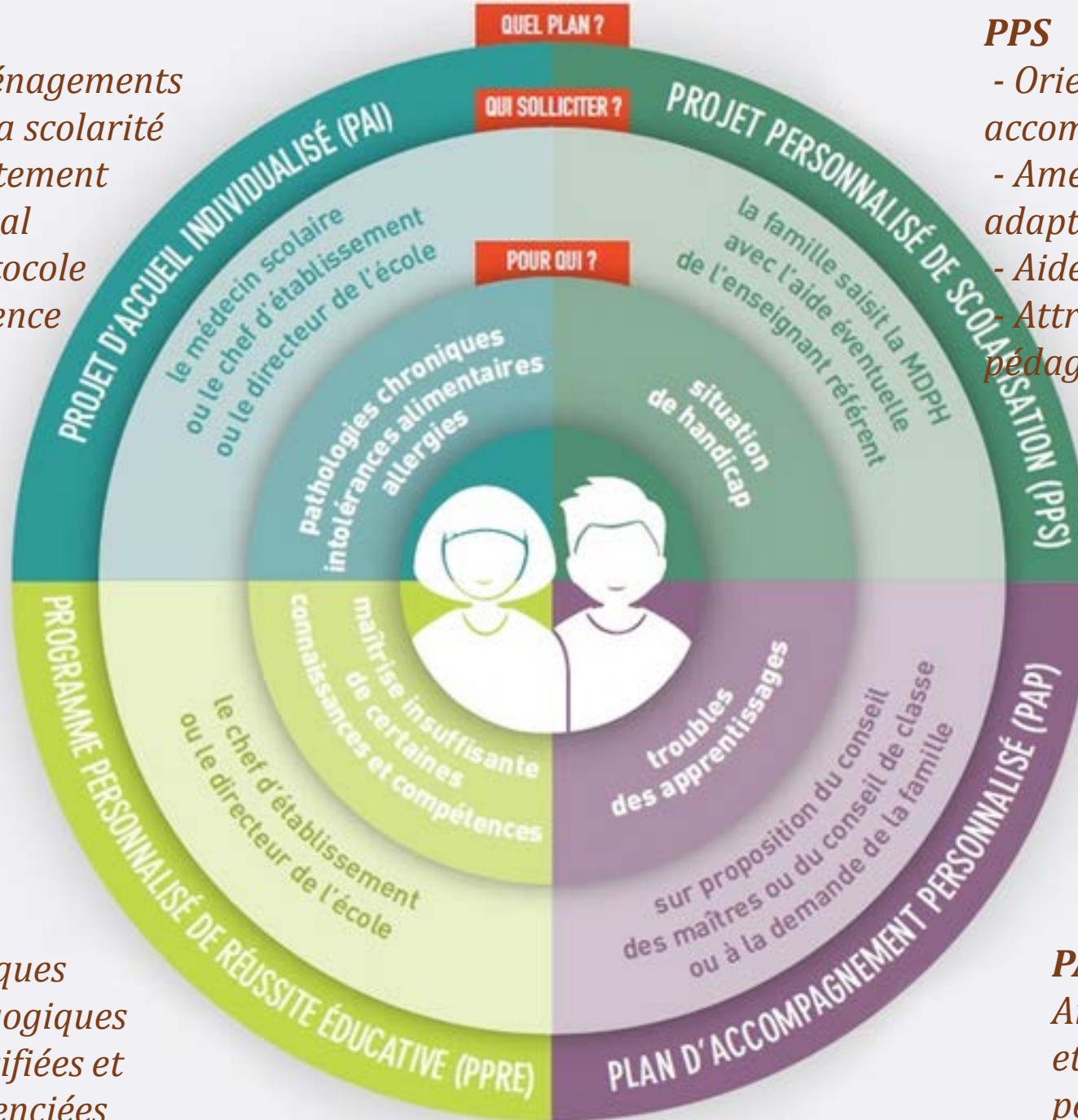
pratiques pédagogiques diversifiées et différenciées

PPS

- Orientation ou accompagnement
- Aménagements et adaptations pédagogiques
- Aide humaine
- Attribution de matériels pédagogiques adaptés

PAP

Aménagements et adaptations pédagogiques



Le projet personnalisé de scolarisation



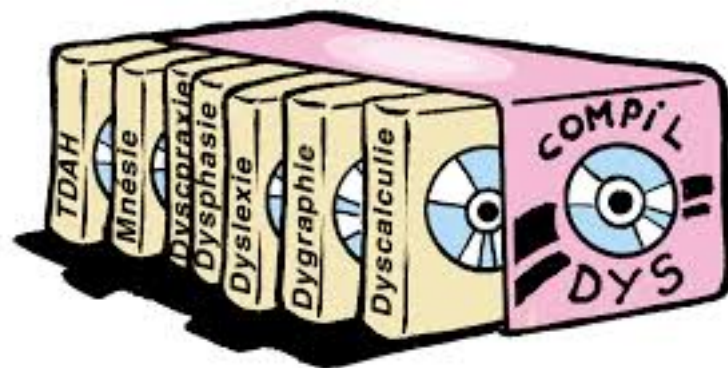
Des évolutions réglementaires permettent une meilleure prise en compte des élèves en situation de handicap tout au long de leur scolarité, tandis que le soutien de la Caisse nationale d'allocations familiales aide à leur accès aux activités périscolaires. **Le projet personnalisé de scolarisation (PPS) et le guide d'évaluation des besoins de compensation en matière de scolarisation (Geva-Sco) favorisent un dialogue accru entre les familles, les équipes éducatives de suivi de la scolarisation et les maisons départementales des personnes handicapées (MDPH) ; ils garantissent aussi l'harmonisation des procédures et des décisions au plan national.**

Les « Ulis école »



S'agissant de la scolarisation des élèves en situation de handicap, pour favoriser la continuité des parcours et harmoniser les pratiques entre le premier et le second degrés, **la nouvelle circulaire sur les unités localisées pour l'inclusion scolaire (Ulis) redéfinit les classes pour l'inclusion scolaire (Clis) qui deviennent des « Ulis école ».**

Le plan d'accompagnement personnalisé



Pour répondre à l'exigence d'une école inclusive, les élèves dont les difficultés scolaires relèvent d'un trouble des apprentissages peuvent désormais bénéficier d'un plan d'accompagnement personnalisé (Pap). Un document type national est mis à disposition des équipes afin de les accompagner dans la prise en compte des besoins de l'élève.

Le projet d'accueil individualisé

Le PAI concerne les pathologies chroniques, les intolérances alimentaires et les allergies.

Il établit :

- Des aménagements de la scolarité ;
- Un traitement médical ;
- Un protocole d'urgence.



Le programme personnalisé de réussite éducative



Le programme personnalisé de réussite éducative (PPRE) est désormais défini comme « un ensemble coordonné d'actions conçu pour répondre aux besoins d'un élève lorsqu'il apparaît qu'il risque de ne pas maîtriser à un niveau suffisant les connaissances et compétences attendues à la fin d'un cycle ». Le redoublement ne peut être proposé qu'à titre exceptionnel, à l'issue d'un dialogue avec l'élève et sa famille, et il est proscrit à l'école maternelle.

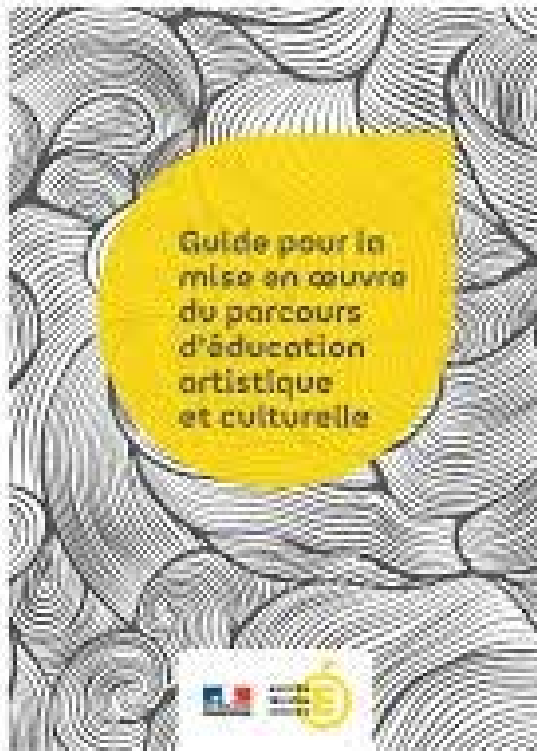


Deux parcours éducatifs

Prévenir les ruptures et favoriser la continuité de la trajectoire de chaque jeune, c'est aussi faire en sorte que celle-ci puisse s'enrichir de nouveaux apports tout au long de la scolarité. C'est tout le sens de la mise en œuvre, à la rentrée 2015, **des deux parcours éducatifs qui visent à garantir l'accès de tous aux conditions de la réussite : le parcours d'éducation artistique et culturelle (PEAC) et le parcours individuel d'information, d'orientation et de découverte du monde économique et professionnel** (de la sixième à la terminale).

Circulaire de rentrée

Le parcours d'enseignement artistique et culturel



Avec l'ambition de mettre en cohérence enseignements et actions éducatives, de les relier aux expériences personnelles, de les enrichir et de les diversifier, **le parcours d'éducation artistique et culturelle entend favoriser un égal accès de tous les jeunes à l'art et à la culture.**

Le parcours citoyen



A la rentrée 2015, les parcours éducatifs se mettent en place, dont le parcours citoyen.

Il a pour double objectif de faire connaître aux élèves les valeurs de la République et de les amener à devenir des citoyens responsables et libres (domaine 3 « la formation de la personne et du citoyen » du SCCCC).

Informations DGESCO

Grande
mobilisation
de l'École
pour les valeurs
de la République

LE PARCOURS CITOYEN DE L'ÉCOLE ÉLÉMENTAIRE À LA TERMINALE APPRENDRE LES VALEURS DE LA RÉPUBLIQUE

L'enseignement moral et civique

Il permet aux élèves de **comprendre le bien-fondé des règles** régissant les comportements individuels et collectifs, **le pluralisme des opinions, les convictions, les modes de vie**, etc. Il favorise le respect des droits et de la loi.

L'éducation aux médias et à l'information

Elle permet aux élèves d'**apprendre à lire, à décrypter l'information et l'image, à aiguiser leur esprit critique, à se forger une opinion**, compétences essentielles pour exercer une citoyenneté éclairée et responsable en démocratie.

La participation des élèves à la vie sociale de l'établissement et de son environnement

Les élèves sont encouragés à **s'engager dès que possible dans la vie sociale de l'établissement et de son environnement, à prendre part à une association et à s'impliquer auprès de leurs pairs** qui ont besoin de soutiens variés.

L'inscription des apprentis à des ateliers débats et philosophiques

Elle permet aux apprentis de **participer à des ateliers débats et philosophiques** et de **prendre part à des activités sociales et civiques de l'entreprise** où se déroulent les périodes d'alternance.

La préparation en amont de la Journée défense et citoyenneté

Elle permet aux lycéens de **mieux anticiper leur participation à la Journée défense et citoyenneté** en s'informant sur son déroulement et ses enjeux.

Le parcours citoyen sera évalué à la fin de la scolarité obligatoire, selon des modalités définies dans le cadre de la réforme du collège.

Le parcours citoyen repose sur l'ensemble des connaissances et des compétences civiques et morales inscrites dans les programmes de l'enseignement moral et civique, l'éducation aux médias et à l'information, l'éducation à l'environnement et au développement durable et l'enseignement de la défense.

Ce parcours s'appuie sur la mise en œuvre de projets et actions éducatives à dimension citoyenne et sur la valorisation de la participation aux instances de l'école (conseils d'enfants, conseil municipal des enfants, réunion OCCE,...).

L'appréciation de l'attitude de l'élève peut également tenir compte des apprentissages construits en dehors de l'école, notamment dans le cadre du PEDT.

Informations DGESCO

LE PROGRAMME DE MATERNELLE

La mission principale de l'école maternelle est de **donner envie aux enfants d'aller à l'école pour apprendre, affirmer et épanouir leur personnalité.**



L'école maternelle :

- s'adapte aux jeunes enfants
- organise des modalités spécifiques d'apprentissage
- permet aux enfants d'apprendre ensemble et de vivre ensemble

Les ressources



Un livre numérique *Ecole maternelle, programme 2015*, est consultable sur le site du Réseau Canopé.

Les ressources d'accompagnement sur Eduscol **proposent des pistes** pour la mise en œuvre du programme, des outils scientifiques et didactiques, des vidéos de situations de classe, et des supports pour organiser **la progressivité des apprentissages** sur 6 thèmes (qui suppose de donner du sens aux apprentissages)

Article D321-1 du Code de l'éducation



L'objectif général de l'école maternelle est **de développer toutes les possibilités de l'enfant**, afin de lui permettre de former sa personnalité et de lui donner les meilleures chances de réussir à l'école élémentaire et dans la vie en le préparant aux apprentissages ultérieurs.

L'école maternelle permet aux jeunes enfants de **développer la pratique du langage et d'épanouir leur personnalité naissante** par l'éveil esthétique, la conscience de leur corps, l'acquisition d'habiletés et l'apprentissage de la vie en commun. **Elle participe aussi au dépistage** des difficultés sensorielles, motrices ou intellectuelles et **favorise leur traitement précoce**.



Les nouveaux rythmes scolaires à l'école maternelle

L'équipe pédagogique veillera particulièrement à :

- ◆ Respecter une alternance équilibrée entre les temps d'activité et les temps calmes et de repos des enfants dans la journée et dans la semaine.
- ◆ Adopter les activités pédagogiques aux capacités et aux besoins des jeunes enfants.
- ◆ Organiser avec un soin particulier les transitions entre la maison et l'école, le scolaire et le périscolaire.



L'évaluation à l'école maternelle

L'évaluation des apprentissages des élèves prend en compte **les principes énoncés dans le nouveau programme**. Elle doit permettre de réguler les enseignements de manière **dynamique et positive**. Elle identifie les points d'alerte, sans, bien sûr établir de « diagnostic ».



Le suivi des apprentissages et la communication autour des progrès des élèves passent par **deux outils** :

- un carnet de suivi des apprentissages, renseigné tout au long du cycle ;
- une synthèse des acquis de l'élève, établie à la fin de la dernière année du cycle 1 (fin de GS)

Informations DGESCO

Le carnet de suivi pour rendre compte des progrès des élèves



- La tenue du carnet de suivi des apprentissages est **obligatoire** mais le format du document (clef USB, CD, carton à dessins,...) est laissé à l'appréciation des enseignants.
- Le carnet de suivi des apprentissages est communiqué aux parents ou au responsable légal selon une fréquence adaptée à l'âge de l'enfant **et a minima 2 fois par an.**
- Ce document suit l'élève en cas de changement d'école au cours de sa scolarité en cycle 1.



Un carnet de suivi explicite et lisible

Pour garder trace du parcours d'apprentissage de chaque élève et le valoriser aux yeux de l'enfant et de ses parents, les enseignants collectent des productions, des témoignages de réussites sous forme de photographies prises au cours d'activités, de dessins, de schéma, de codages, d'écrits, d'enregistrement,...

Il faut être particulièrement attentif aux modalités de transmission de ce carnet aux familles peu familières de l'écrit.

Synthèse des acquis scolaires

En conseil de cycle, les enseignants renseignent la synthèse des acquis de chaque élève à la fin de sa scolarité à l'école maternelle. Cette synthèse est **transmise à l'école élémentaire**.

Il s'agit d'un **document national** qui est renseigné à partir du suivi **des apprentissages réalisé en situation ordinaire**, tout au long du cycle. Elle ne donne pas lieu à la passation préalable d'épreuves spécifiques d'évaluation.

Elle mentionne ce que l'élève sait faire et indique le cas échéant ses besoins à prendre en compte pour l'aider au mieux dans la suite de son parcours scolaire.



Synthèse des acquis scolaires

La synthèse des acquis en fin d'école maternelle est un document **obligatoire** communiqué aux parents.



C'est l'occasion **de dialoguer positivement** avec les familles. Cette synthèse permet, le cas échéant, de les rassurer sur la prise en charge des besoins et des fragilités de leur enfant, pour lui permettre d'aborder sereinement le cycle 2.

LES NOUVEAUX PROGRAMMES DE L'ÉLÉMENTAIRE

- Des actions de formation académique (**la deuxième journée de prérentrée**) en principe en janvier et en juin
- Un ensemble de ressources pédagogiques (DGESCO) publié en mars 2016 sur EDUSCOL



Enseignement moral et civique

L'enseignement renouvelé de l'EMC a pour objectifs :

- de transmettre et de faire **partager les valeurs qui fondent la République et la démocratie** ;
- de favoriser le développement **d'une aptitude à vivre ensemble** dans une République indivisible, laïque, démocratique et sociale ;
- de viser à l'acquisition **d'une culture morale et civique** et d'un **esprit critique** afin de permettre aux élèves de devenir progressivement conscients de leurs responsabilités dans leur vie personnelle et sociale.

Le climat change, et nous ?

A l'occasion de la COP 21, les écoles sont invitées à s'engager dans la réflexion.

La MAIF, partenaire de l'éducation nationale, propose également un concours à l'attention des CM2.



La réserve citoyenne de l'éducation nationale



Toutes les bonnes volontés de la société civile peuvent s'engager aux côtés des enseignants et des équipes éducatives dans la promotion des valeurs de la République.

Les équipes enseignantes peuvent demander l'intervention d'un(e) réserviste et lui exposer leur projet pédagogique. Il s'agit d'une opportunité pour les écoles de bénéficier de la contribution bénévole d'un citoyen à la formation des jeunes citoyens.

Le service civique universel

Engagement d'un jeune de 18 à 25 ans à partir du mois de novembre pour 8 mois maximum.

Il doit bénéficier d'un tuteur qui l'accompagne tout au long de sa mission et prépare avec lui la fin de son contrat.



Il intervient 30 heures par semaine.

Le formulaire d'offre doit parvenir avant le 9 septembre à l'Inspection.

POUR CONCLURE...



Débuter les parcours éducatifs



- Un PEAC et un parcours citoyen pour chaque élève

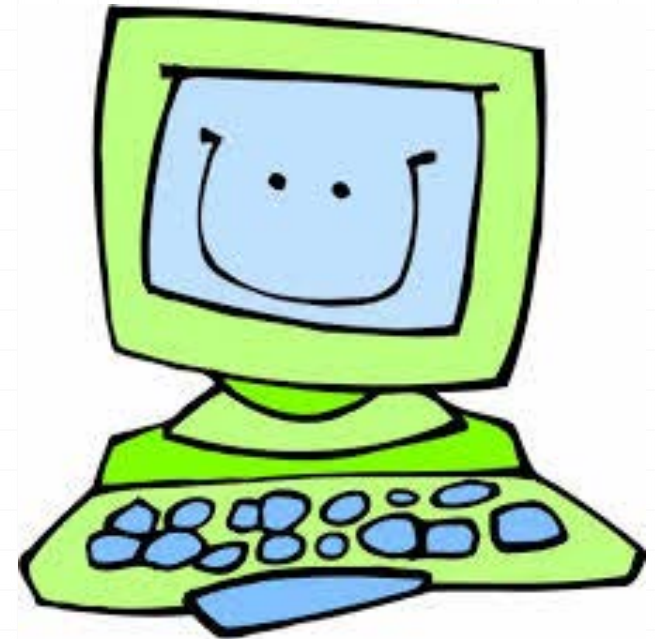
Donner à tous les moyens de progresser



Dans son travail quotidien en classe, l'enseignant fait en sorte que chaque élève progresse au mieux dans ses apprentissages. Il ne s'agit plus seulement de répondre aux difficultés de certains élèves mais de donner à tous les moyens de progresser, en mobilisant des pratiques pédagogiques diversifiées et différenciées, grâce notamment aux outils et ressources numériques. Les enseignants organisent leurs enseignements en équipe afin d'assurer une continuité des apprentissages des élèves au sein de chaque cycle ; le conseil école-collège est en cela un outil important pour le cycle 3.

Développer les compétences des élèves avec le numérique

L'usage des outils numériques doit contribuer au renforcement des apprentissages fondamentaux et à la lutte contre le décrochage, faciliter la différenciation des démarches et l'individualisation des parcours pour répondre aux besoins de chaque élève. Le déploiement généralisé des technologies numériques dans la société implique aussi l'acquisition par les élèves, dès l'école primaire, de nouvelles compétences.



La mise en avant de l'autonomie, de la créativité et de la responsabilité des élèves mais aussi le développement de l'entraide et de la coopération sont autant de situations d'apprentissage favorisées par le développement du numérique.

RAPPEL

- Les autorisations d'absence des enseignants ont un caractère exceptionnel
- L'école mobilisée face aux effets des situations de grande pauvreté des élèves
- Principe de loyauté et de neutralité
- Une école partenariale (cf conseils d'écoles)



Bonne année scolaire !

